



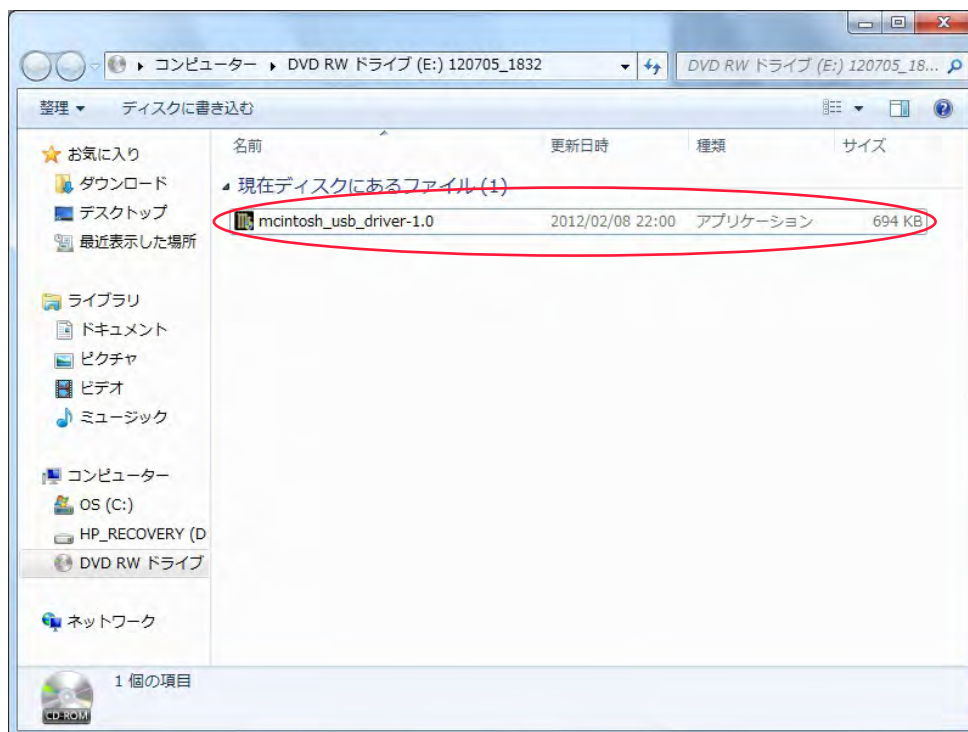
USB Audio Windows Driver Version 1.0
インストールガイド

 **ELECTORI** CO.,LTD.

McIntosh Windows 用 USB ドライバー インストールガイド

■インストールの準備

ホームページからダウンロードもしくは CD-R から「McIntoshUSBAudioWinDriver-1.0.zip」ファイルを解凍してください。この中に「MLI_USBAudioWinDriver-1.0.exe」ファイルと本ガイド (pdf) が入っています。このファイルがフォルダ内にあることを確認してください。

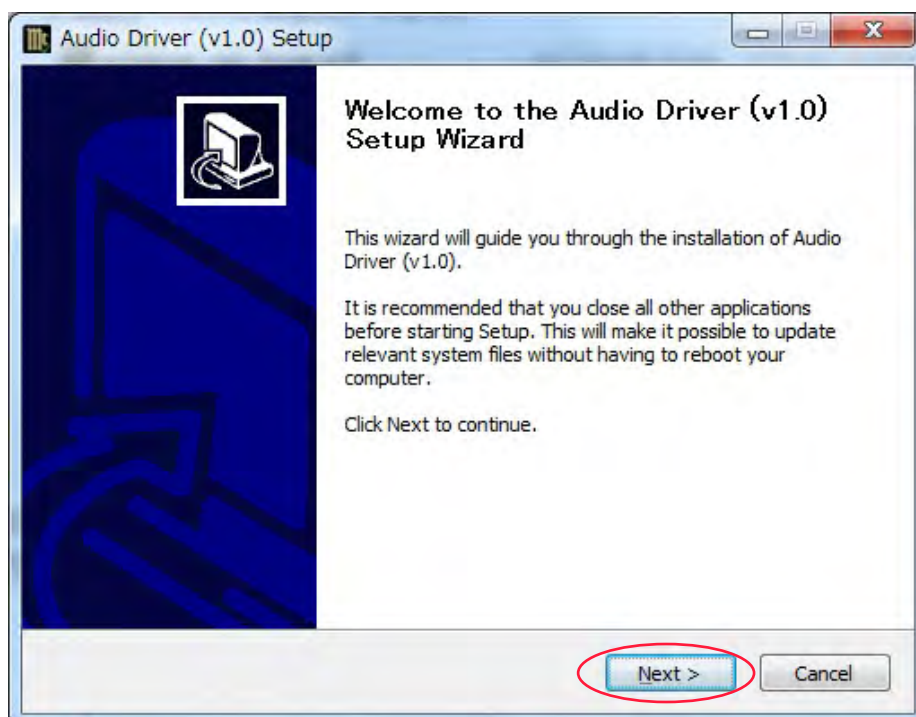


■ USB ドライバーを PC にインストールする

(1) 「MLI_USBAudioWinDriver-1.0.exe」アイコンをダブルクリックします。

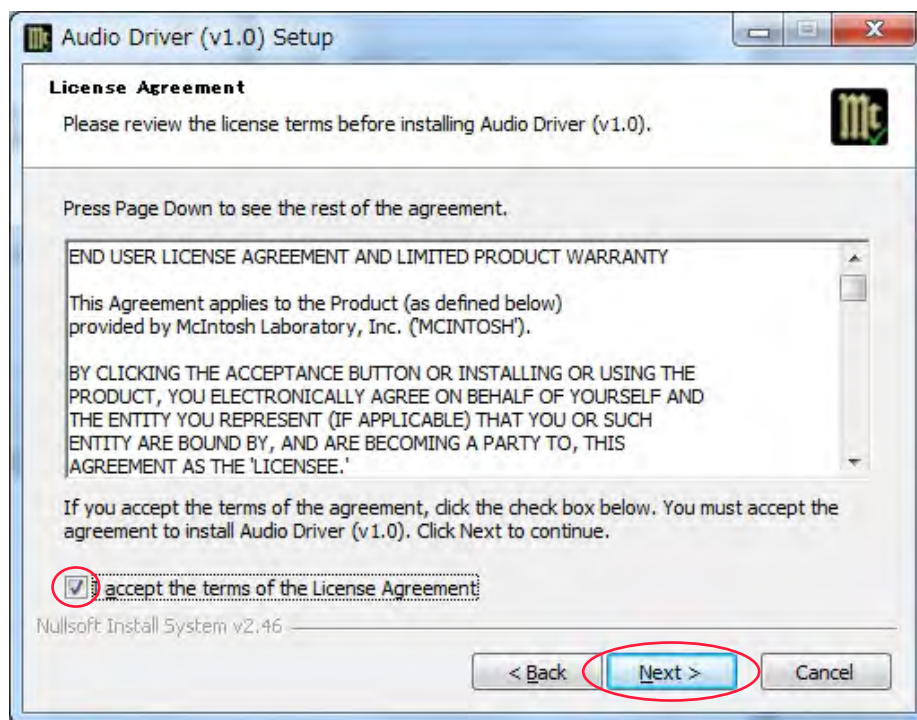
(2) USB ドライバーインストールウィザードのスタート画面が表示されます。次に「Next」をクリックします。

ご注意：PC 上で他のアプリケーションソフトや常駐ソフトなどが起動していると、以降のインストールが進行できなくなる場合があります。「Cancel」をクリックして USB ドライバーインストールウィザードを終了して、起動しているアプリケーションプログラムなどをいったん終了するか、PC を再起動して手順（1）からあらためて実行します。



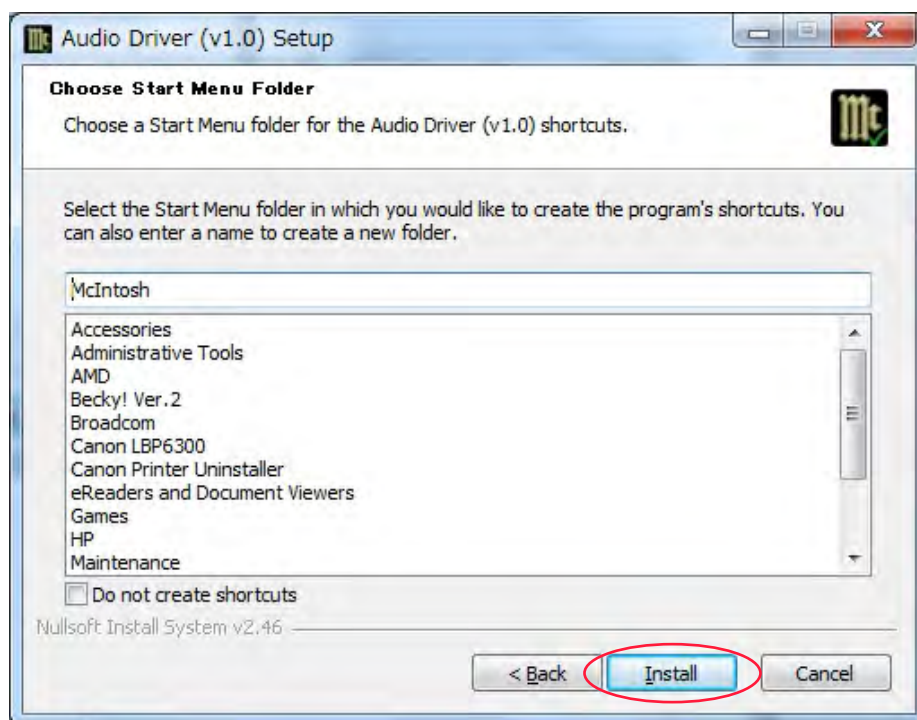
(3) USB ドライバーインストールプログラムのライセンス契約事項（英語版）が表示されます。内容をご確認の上、画面下のチェックボックスをクリックしてチェックマークを入れ、「Next」をクリックします。

ご注意：ライセンス契約事項にご同意いただき、チェックマークを入れませんか、以降のインストールが進められなくなります。



(4) USB ドライバープログラムをインストールするフォルダを設定します。「Install」をクリックします。「McIntosh」という名前で自動的にフォルダが作成され、「McIntosh」フォルダ内に USB ドライバーのインストールを開始します。

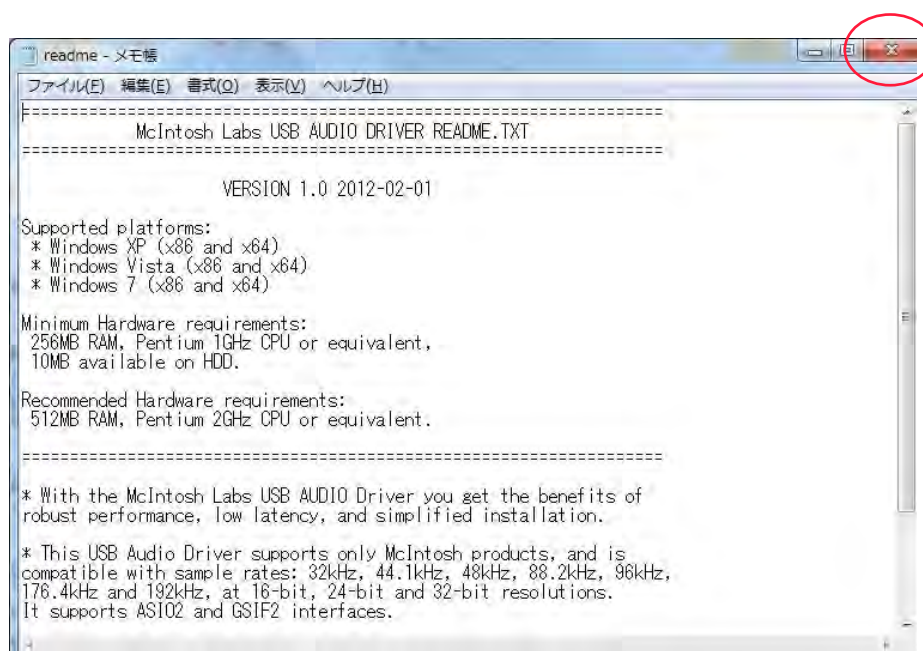
(5) インストール中は Installing メッセージとともにタイムバーが表示されます。



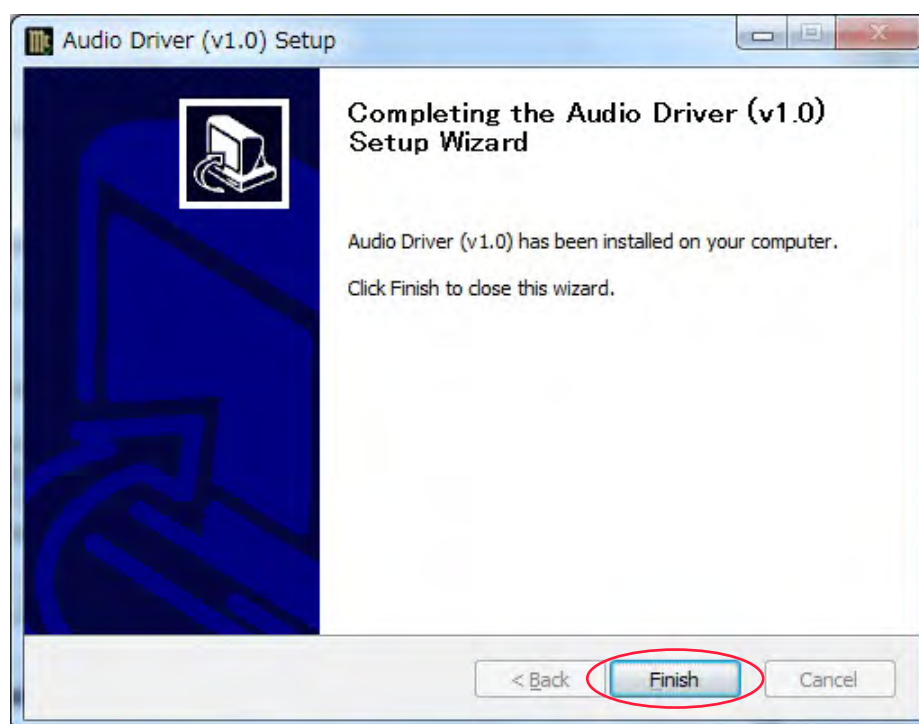
(6) USB ドライバーのインストールの続行確認画面が表示されます。「インストール (I)」をクリックします。



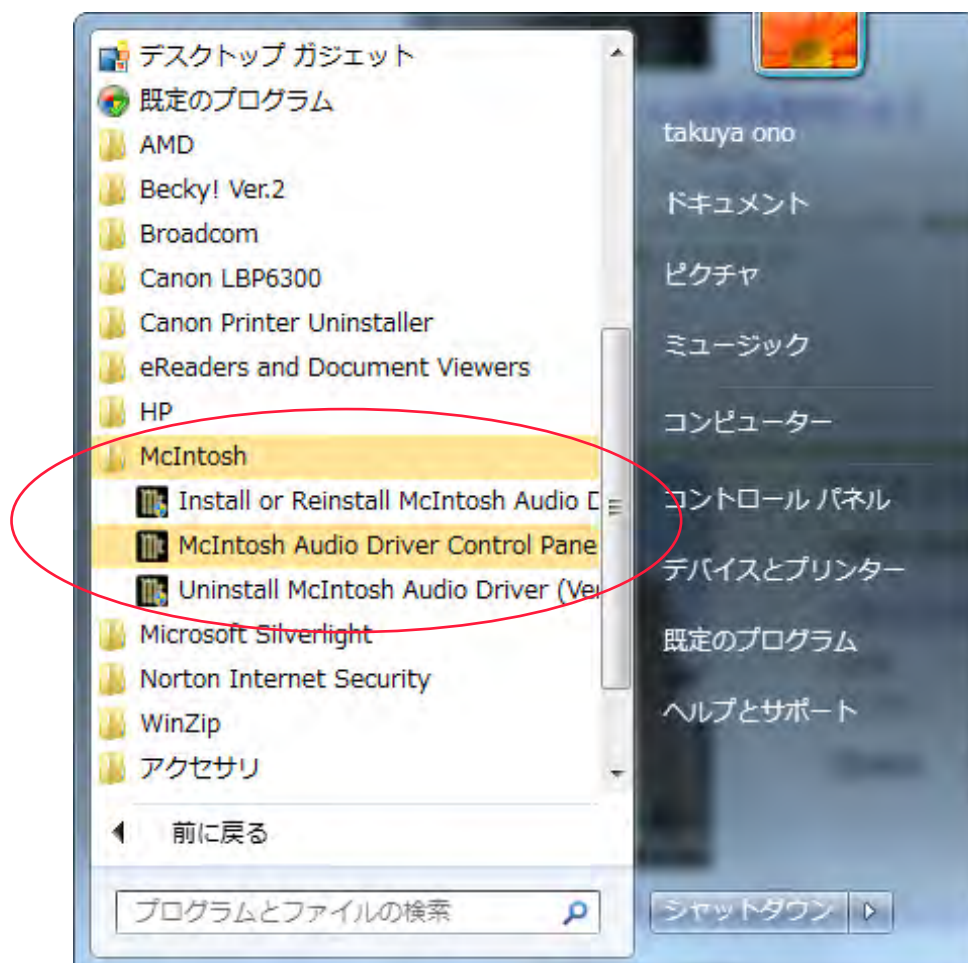
(7) USB ドライバーの動作環境の説明文（英語版）が表示されます。内容をご確認の上、右上の「x」をクリックしてこの画面を閉じます。



(8) しばらくすると USB ドライバーのインストールが正常に終了したことを確認する画面が表示されます。「Finish」をクリックして USB ドライバーインストールウィザードを終了します。



(9) Windows 画面左下の「Windows マーク / スタート」をクリックし、「すべてのプログラム」を選択すると。「McIntosh」フォルダ内に 3 つの USB ドライバー関連のファイルがインストールされています。



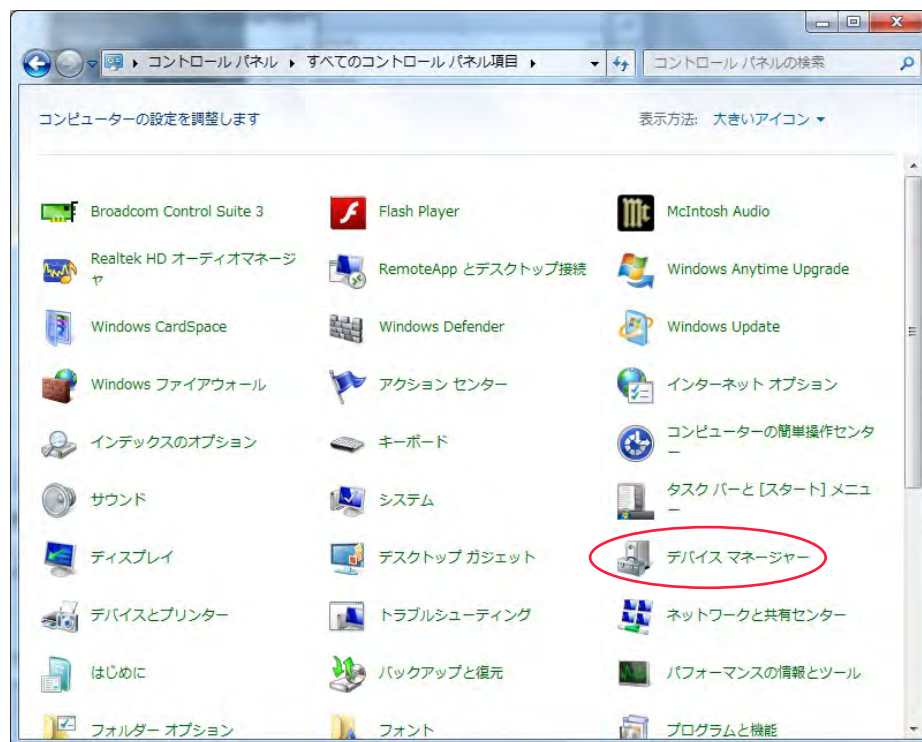
(1) USB ドライバプログラムをインストールした PC と本機を USB ケーブル (A-B タイプ) で接続します。



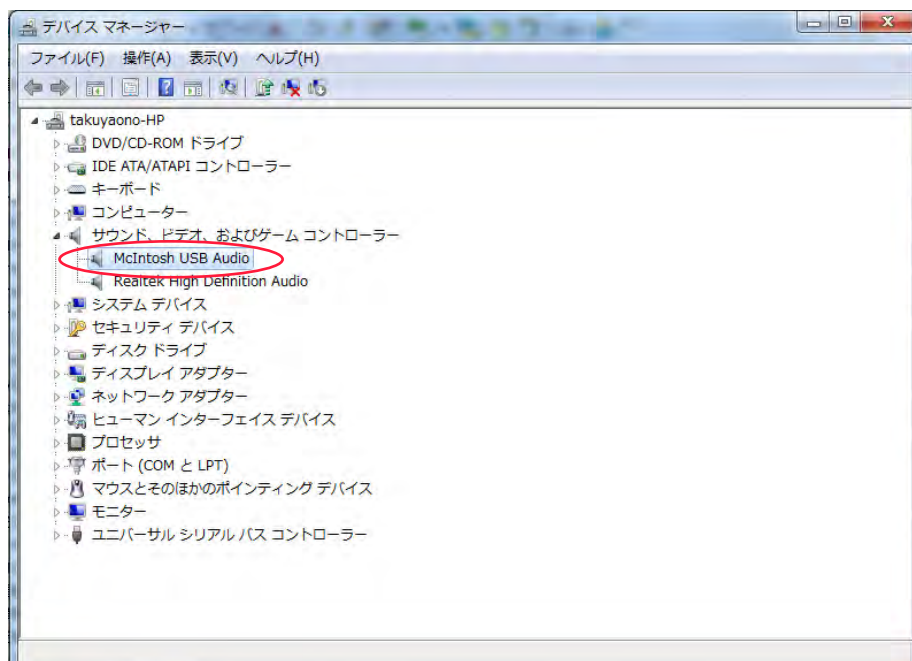
- (2) 本機の電源を入れます。
- (3) 本機の入力ポジション選択ノブ (INPUT) を回して、入力ポジションを「USB-D/A」に切り替えます。

SOURCE: USB-D/A
15%

(4) PC に USB ドライバープログラムが正常にインストールされたことを確認します。「Windows マーク / スタート」―「コントロールパネル」を開き、「デバイスマネージャー」をダブルクリックします。

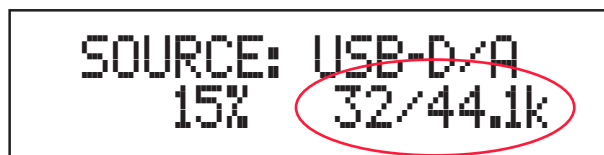


(5) 「サウンド、ビデオ、及びゲームコントローラ」の中に、「McIntosh USB Audio」があることを確認します。

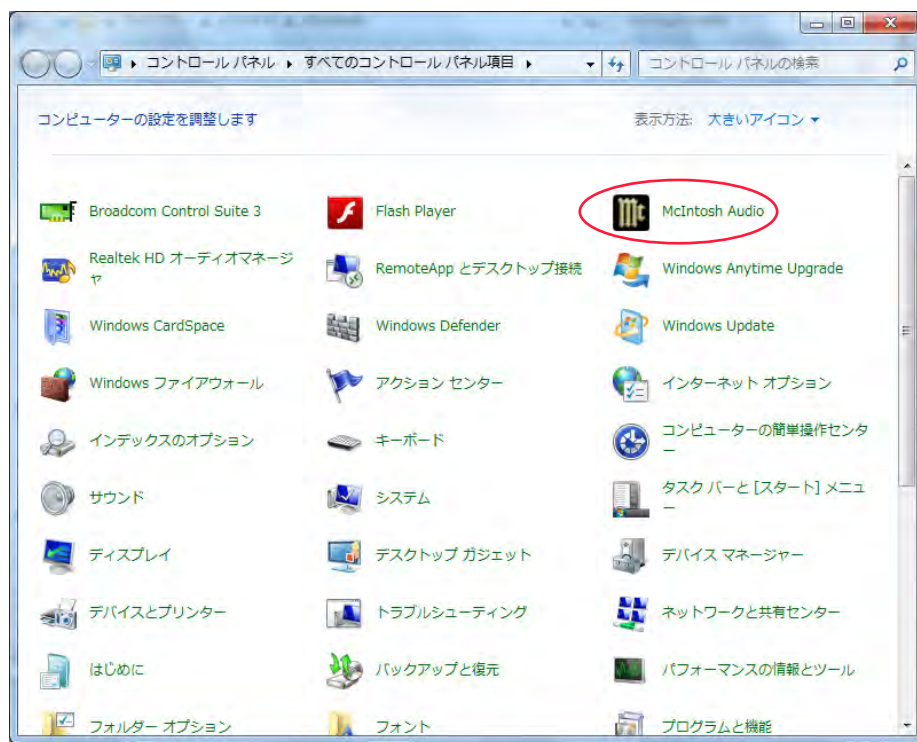


(6) 本機のインフォメーションディスプレイにビット / サンプルレートが表示されていることを確認します。

ご注意：下記の表示は一例です。本機のビットレート表示は、いかなるビットレート（16 ビット、24 ビット、32 ビット）のデジタルファイルでも、本機の最大パフォーマンスである「32」ビットが表示されます。



(7) 「コントロールパネル」の『McIntosh Audio』をクリックします。

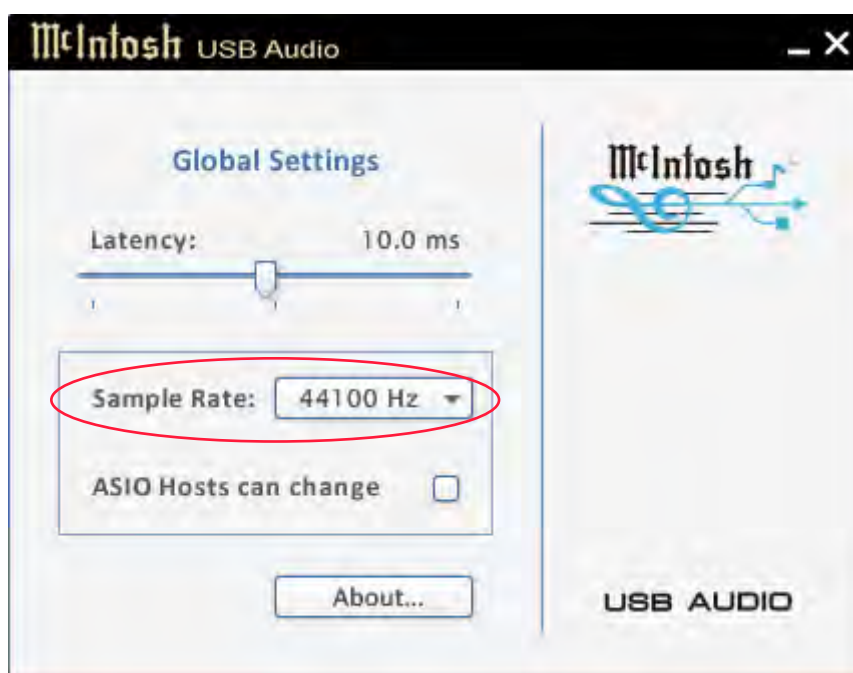


(8) USB ドライバー設定変更画面が表示されます。PC 内に保存しているデジタル音楽データを、iTunes や Windows Media Player 等の音楽再生ソフトで再生します。

この時、画面中央部にある「Sample Rate (サンプリングレート)」は再生するデジタル音楽データに合わせて設定を変更してください。再生するデジタル音楽データのサンプリングレートと本機のサンプリングレート設定が異なると正しく音楽を再生することができません。



(9) CD リッピングしたデジタル音楽データを iTunes や Windows Media Player 等の音楽再生ソフトで再生する場合は、サンプリングレート設定を「44100Hz」に変更します。





McINTOSH LABORATORY INC.
2 CHAMBERS St., BINGHAMTON, NY 13903-2699



171-0043 東京都豊島区要町 2-19-6

Tel: 03-3530-6276 Fax: 03-3974-2421

Website: www.electori.co.jp/con_top.html

*ここに記載の内容は改良等のため予告なく変更する場合がありますのでご了承ください。